

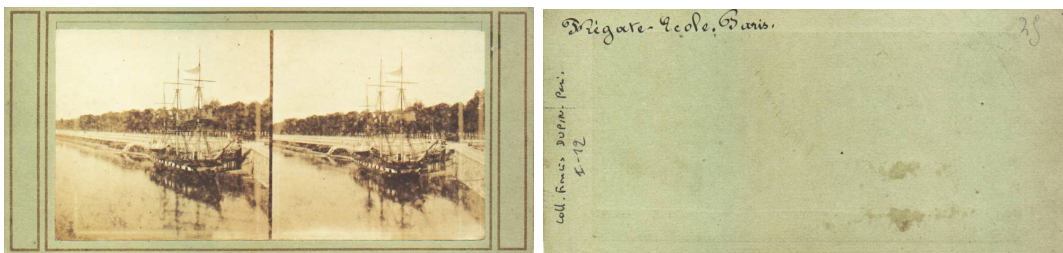
Photographies stéréoscopiques  
(<http://photostereo.org>).  
Recherche par mots clés : 21 : Marine. (Nautical)

Francis Dupin

25 novembre 2020

*Fichier créé le : 25/11/2020*





coll\_1\_12

(Série 4)

Paris - Frégate. Ecole de Paris. Tirage Villeneuve (?).

[Indexation sur stereothèque.fr](http://indexation.stereothèque.fr)

*Paris - Frigate of the school of Paris. Edited by Villeneuve (?)*

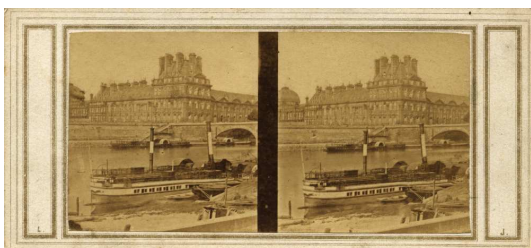
*Au dos, manusc à l'encre : «Frigate-Ecole. Paris.».*

*Vue déposée : BNF cote 0b1164 boîte 5. DL Seine 6099 date illisible. Au dos : «La frégate école sur la Seine Paris» et «4 épreuves conforme au cliché»*

*Carton identique à BNF DL 6045 date illisible. Tirage Villeneuve*

Commentaires :

- 1. frigate école puis restaurant place de la concorde, ensuite bains publics thalasso bains d'eau de mer en face de la passerelle des arts puis détruite  
Nom VILLE DE PARIS*



## *coll\_1\_200*

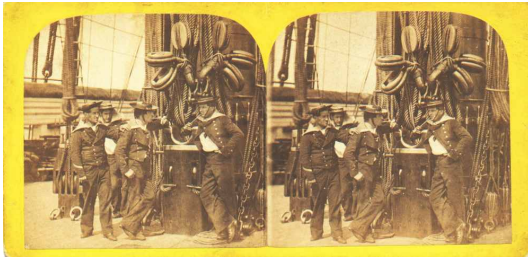
*(Série 40)*

*Paris - Les Tuileries et le pavillon de flore, vus du port de Solférino.  
[Indexation sur stereotheque.fr](http://Indexation.sur.stereotheque.fr)*

*Paris - Tuileries Palace and Marsan Wing from the bank of Solférino.*

*Sur le cartonnage, initiales « L.J. ».  
Le bateau au premier plan est le Calisto. Identification à partir de la vue reproduite  
dans le livre de José Calvelo «Paris, capitale du relief»*

---



## *coll\_2\_62*

*Marins*

*Seamen*

Commentaires :

- 1. Il s'agit du pont du NAPOLEON EN 1855 environ  
Le Napoléon est le premier navire français  
et du monde  
de guerre motorisé  
avec hélice et chaudière.*
- 





*coll\_2\_150*

*Marins à bord du vaisseau Le Fleurus à Toulon.*

*Seamen on the Fleurus.*

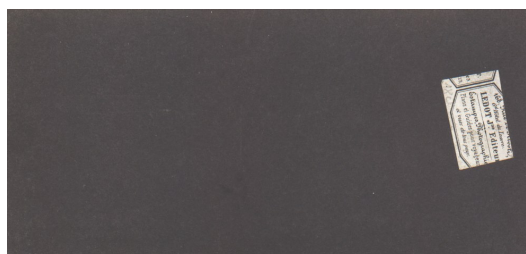
*"Au dos, à l'encre " "Pont du vaisseau le Fleurus / Toulon" " "*

Commentaires :

1. *Navire école*

2. *EN PRINCIPE SERIE VILLES ET PORTS MARITIMES J ANDRIEU*

---





*coll\_2\_164*

*(Série 23)*

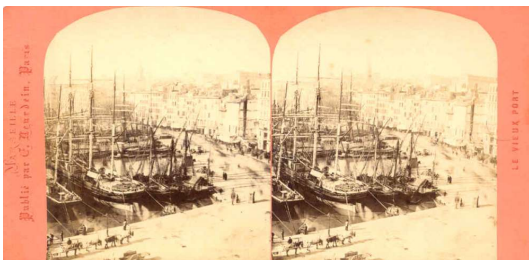
« Voyage en Bretagne. N°88. LE Faou (Finistère). Le port à marée basse. » par Furne & Tournier

*Tour in the french Brittany. Le Faou (Finistère). The harbour.*

*Vue coloriée et vernie. Fait partie du catalogue de la maison Gaudin en 1857. (cf La Lumière 14 Novembre 1857 p.184).*

*Au dos, étiquette imprimée 30x19mm : «168, rue de Rivoli, / Gd Hôtel du Louvre. / LEDOT Jne EDITEUR/—/Estampes, Photographies / Plans et guides pour voyageurs, / et vue de tous pays.»*

---

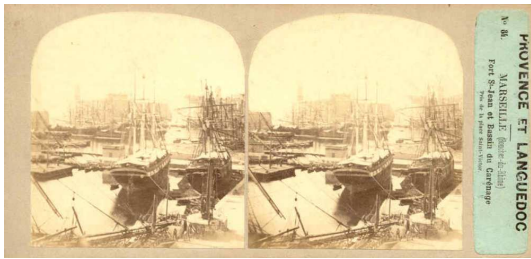


*coll\_3\_1*

*Marseille, le Vieux Port. Publié par Neurdin*

*Marseille, the old dock*

---



**coll\_3\_2**

*(Série 24)*

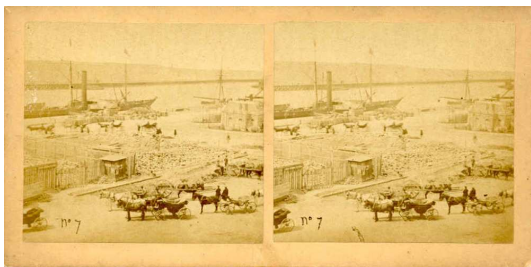
« Provence et Languedoc N°84 . Marseille, Fort st Jean et bassin du carénage».

Par Furne et Tournier

*Marseille, Saint Jean castle and dock for careening*

Au dos, manusc à l'encre : « Marseille »

---



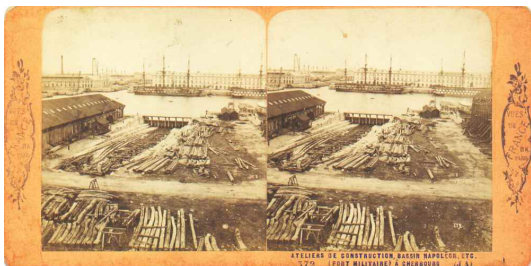
**coll\_3\_3**

Port

*Dock*

Au dos manusc en gros caractères calligr : « 25 »

---



**coll\_3\_10**

« Port militaire à Cherbourg. N°372. Ateliers de construction, bassin Napoléon.

» par J.A. Vues de Frances. Par Block

*Cherbourg, arsenal*

Commentaires :

1. VILLE DE NANTES ET DRIADE

---



*coll\_3\_13*

*(Série 33)*

*Toulon, l'arsenal*

*Toulon, the arsenal*

---



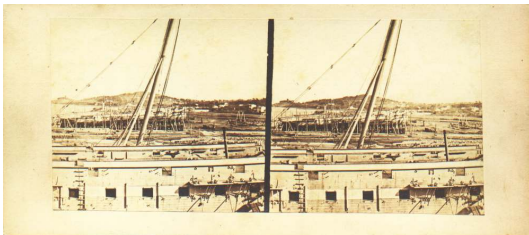
*coll\_3\_14*

*(Série 33)*

*Toulon, l'arsenal*

*Toulon, the arsenal*

---



*coll\_3\_15*

*(Série 33)*

*Toulon, l'arsenal*

*Toulon, the arsenal*

---





**coll\_3\_22**

« N° 1939 La Rade à Bordeaux » par J.A.

*Bordeaux, The harbour*

Commentaires :

1. Il s'agit d'une photo de J ANDRIEU  
villes et ports maritimes  
certifiée par le photographe ANDRIEU en 1862  
33 Rue de Montholon PARIS

à la main avec signature

---



**coll\_3\_23**

Bordeaux. « 11 - Vue générale avec port. »

*Bordeaux, The harbour*

Au dos, manusc à l'encre : « 11 / - /Vue générale avec port / Bordeaux »

Vue déposée par Bertrand. BNF cote Ek5. Microfilm R120636 (bobine 505). Vue 283, 284. DL 1279 en 1865. légende : «19 / Vue générale avec fort / Bordeaux» et timbre à l'encre oval «Photographie 34 rue Dauphine Paris / A.BERTRAND»

---



## coll\_3\_45

(Série 23)

« Voyage en Bretagne. N°111. Brest (Finistère) La rade, vue prise de la promenade » par Furne & Tournier

*Tour in the french Brittany. Brest, the harbour*

Fait partie du catalogue de la maison Gaudin en 1857. (cf La Lumière 14 Novembre 1857 p.184)

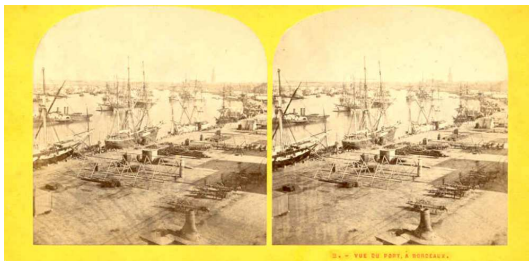


## coll\_3\_46

Italie - Port de Gènes en 1859.

*Italy - The harbour of Gènes in 1859*

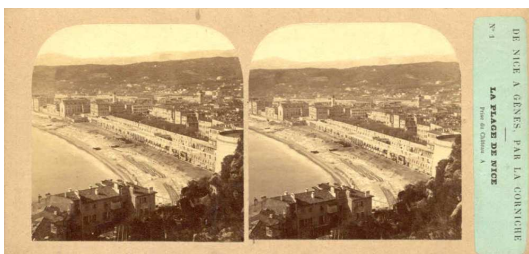
Au dos, manusc à l'encre : « Gènes 1859 / Vue de la ville et / du port. » et au crayon : « Genova veduto del puerto »



## coll\_3\_54

Bordeaux. Le port

*Bordeaux, The harbour*



## coll\_3\_73

(Série 25)

« De Nice à Gènes par la Corniche. N°1. La plage de Nice, prise du château. A »  
» par Furne & Tournier

*Nice, the beach, from the castle.*

---



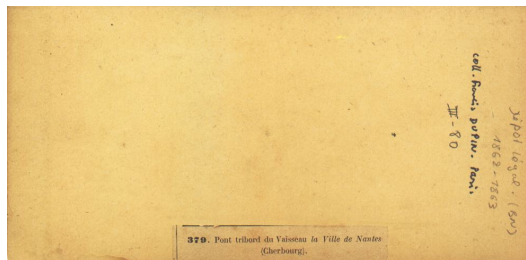
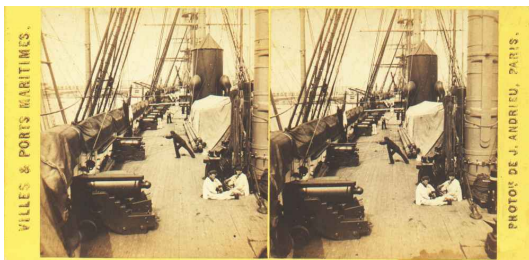
## coll\_3\_79

Plage de Cannes

*Cannes, the beach*

Au dos, manusc à l'encre : « Vue de la plage à Cannes »

---



## coll\_3\_80

(Série 38)

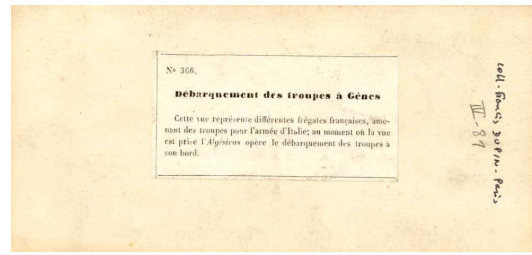
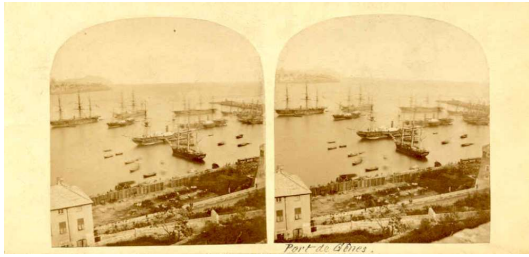
« Villes et Ports Maritimes » « 379 - Pont tribord du vaisseau La ville de Nantes (Cherbourg) » par J.Andrieu

*The starboard deck of the « Ville de Nantes », at Cherbourg*

Au dos, étiquette beige imprimée 70x13 mm : « 379. Pont tribord du vaisseau de la Ville de Nantes / (Cherbourg). »

Commentaires :

1. lancement lors de l'inauguration des nouveaux bassins de cherbourg par NAPOLEON III  
Présence de LEGRAY et photos célèbres
-



### ***coll\_3\_81***

*Italie - Gènes « N°366. Débarquement des troupes »*

*Italy - Gènes, Land of the soldiers*

*Au dos, étiquette blanche imprimée 81x42 mm : «N° 366. / Débarquement des troupes à Gènes / Cette vue représente différentes frégates françaises, amenant des troupes pour l'armée d'Italie; au moment où la vue / est prise l'Algésiras opère le débarquement des troupes à / son bord. »»*

Commentaires :

1. *Henri Plaut 1859*

*Rgds*

*Alberto Maria di Salle*



### ***coll\_3\_82***

*(Série 30)*

*Port*

*Harbour*

Commentaires :

1. *DIEPPE*

2. *Bonjour,*

*Il ne s'agit pas ici de Dieppe mais du Havre.*

*Photographie par Jean Andrieu / série : Villes & Ports Maritimes (déposée en 1862-1863) / n°410 : Vieux Bassin, Panorama de la côte d'Ingouville*

*(Havre)./ Le Vieux Bassin en question se nomme aujourd'hui Bassin du Roy.*

---



***coll\_3\_83***

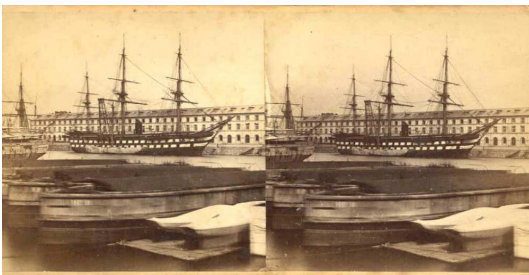
*(Série 30)*

*Navire à quai*

*Ship*

Commentaires :

1. *VILLES ET PORT MARITIMES*  
*J ANDRIEU*  
*CHERBOURG*
- 



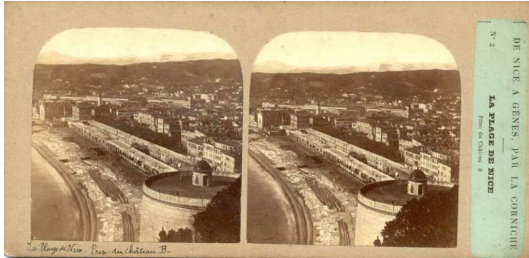
***coll\_3\_84***

*(Série 30,38)*

*Le navire «La ville de Nantes» à Cherbourg. Commune de Paris : Entre Mai 1871 et Avril 1872 il accueille les communards faits prisonniers, en attente de jugement. cf art. très documenté de Frédéric Patard : 1871, 5000 communards emprisonnés à Cherbourg. paru dans «La presse de la Manche » 31 Décembre 2001- 1er Janvier 2002 p. 6 et 7.*

*The ship « La ville de Nantes » in the harbour of Cherbourg. May 1871-April 1872 Used to imprison the insurgents of the uprising of 1871 in Paris.*

*Cette vue ne porte pas de légende. Par contre, elle existe dans la série « Villes et ports maritimes. phot Andrieu » sous le n° 917 bis ou 977 bis. avec au dos la légende manuscrite : « 9[1]7 bis La ville de Nantes à Cherbourg ».*

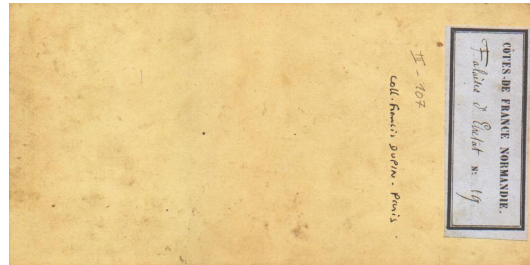


*coll\_3\_94*

*(Série 25)*

« De Nice à Gènes par la Corniche. N°2. La plage de Nice, prise du château. B » par Furne & Tournier

*Nice, the beach, from the castle.*



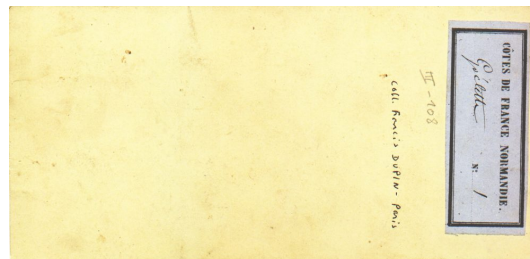
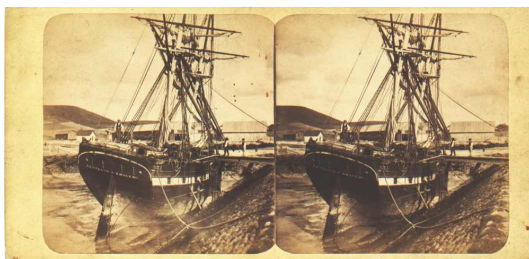
*coll\_3\_107*

*(Série 31)*

Normandie. Falaises d'Etretat.

*Normandie. Cliffs of Etretat.*

Au dos, étiquette bleue 70x27mm à bordure noire « Côtes de France Normandie. / [manusc] Falaises d'Etretat N°19 »



## **coll\_3\_108**

*(Série 31)*

*Normandie. Goélette.*

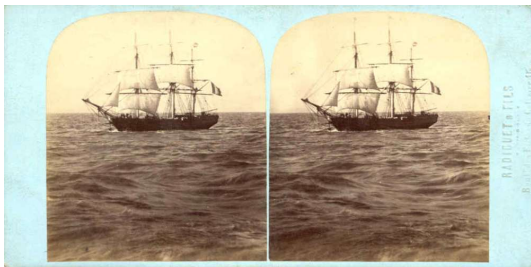
*Normandie. a schooner*

*Au dos, étiquette bleue 70x27mm à bordure noire « Côtes de France Normandie. / [manusc] Goélette N°1»*

Commentaires :

1. TRES ANCIENNE SERIE

---



## **coll\_3\_111**

*Navire en mer. Tirage Ernest Lamy, DL 1864.*

*Ship. Edited by Ernest Lamy, deposited in 1864.*

*Timbre sec env. 40x9 mm : « RADIGUET & FILS / — / Bould des Filles du Calvaire 15 ».*

*Vue déposée par E. Lamy, cote BNF Ob1164 boîte 5. DL 1864-2068. Au dos manuscrit à l'encre «N°12 Certifié conforme / E. Lamy». Timbre à l'encre verte 32x12mm «Epreuves stéréoscopiques / P.-E. LAMY / 24 rue d'Enghien».*

*Cette série est composée de 26 vues de bateaux dont 25 en mer et une barque de pêcheur en bord de rive.*

---



## **coll\_3\_113**

*« Nice, la réserve. »*

*Nice*

*Au dos, mauscr. à l'encre : « Nice la réserve »*

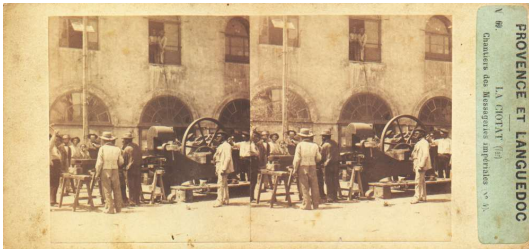
---



***coll\_3\_114***  
*« Nice, le port. »*  
*Nice. The Harbour*

*Au dos, mauscr. à l'encre : « Nice le port »*

---



***coll\_3\_121***

*(Série 24)*  
*« Provence et Languedoc N°69 . La Ciotat (Var) Chantiers des Messageries impériales (N°4) ». Par Furne et Tournier*  
*France. La Ciotat.*

Commentaires :

- 1. La Ciotat est située dans les Bouches du Rhône et non dans le Var comme l'indique l'éditeur*
- 





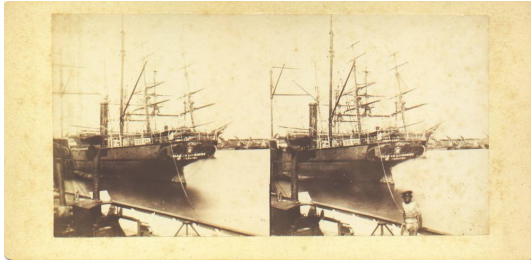
## coll\_3\_126

(Série 25)

Italie (Gènes) - « De Nice à Gènes par la Corniche. N°23. Saint-Remo. La plage » par Furne & Tournier

*Italy (Gènes) - San-Remo, the beach.*

---

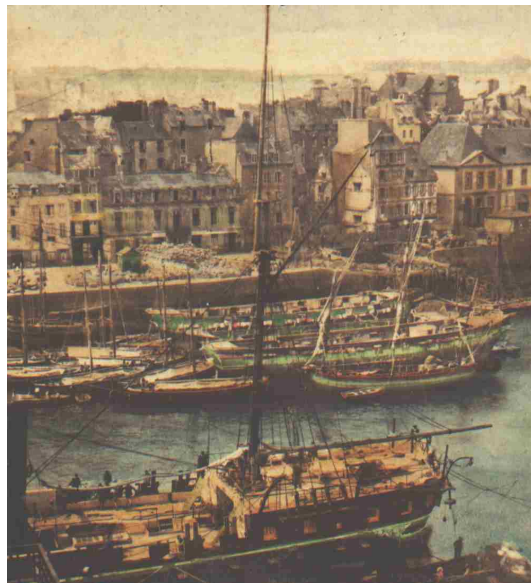
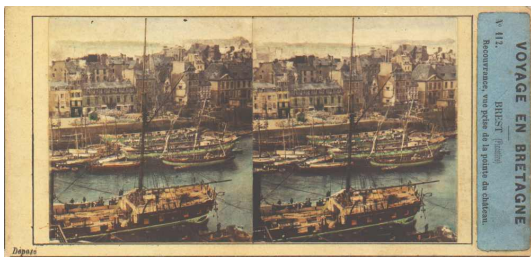


## coll\_3\_128

Le bateau « Ville de Lisbonne » (attache Saint Nazaire) à quai.

*The boat « Ville de Lisbonne »*

---



## coll\_3\_139

(Série 23)

« Voyage en Bretagne. N°112. Brest (Finistère) Recouvrance, vue prise de la pointe du château » par Furne & Tournier

*Tour in the french Brittany. Brest, Recouvrance, the harbour from the castle.*

Fait partie du catalogue de la maison Gaudin en 1857. (cf La Lumière 14 Novembre 1857 p.184)



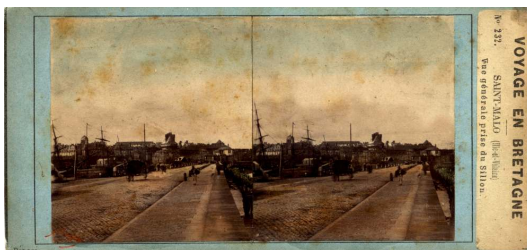
*coll\_3\_140*

*(Série 25)*

« De Nice à Gènes par la Corniche. N°8. Nice. Le Port » par Furne & Tournier  
*Nice, the harbour.*

Au dos, timbres anciens probablement du premier acheteur : «Blanchard» et «2» dans un encadrement orné 25x18 mm.

---



*coll\_3\_142*

*(Série 23)*

« Voyage en Bretagne. N°232. Saint-Malo (Ille et Vilaine). Vue générale prise du Sillon » par Furne & Tournier.

*Tour in the french Brittany. Saint-Malo.  
 (Ille et Vilaine).*

Vue coloriée et vernie. Fait partie du catalogue de la maison Gaudin en 1857.  
 (cf La Lumière 14 Novembre 1857 p.184).

---





*coll\_41\_29*

*(Série 74)*

*Paris - Les Tuileries et le pavillon de flore, vus du port de Solférino.*

*Photographe Bertrand*

*Paris - Tuileries Palace and Marsan Wing from the bank of Solférino.*

*Au premier plan, péniche transformée en bains. La pancarte indique : «Bains d'hommes à fond de bois et bains particuliers»*

*Légende manuscrite à l'encre blanche au recto sur la bordure en papier du haut : «Le pavillon de Flore». Le montage des vues de cette série est très inhabituel : le verre positif est collé en plusieurs points contre le premier verre. . Sur la vue [coll\\_41\\_27](#), les points de fixation ayant altérés la peinture noire sont très visibles. Montage en 3 verres. épaisseur 5 mm.*

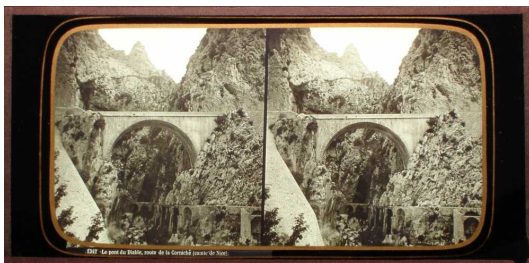
*Catalogue Gaudin de septembre 1856 (BNF V-39956) Paris et environs série  
B N°16 Tuileries, pavillon de Flore*

---



*coll\_42\_2*  
« Cap Nord. Le soleil de minuit »  
*North cape. Midnight sun*

---



*coll\_43\_2*  
*(Série 49)*  
« 1342 - Le Pont du Diable, route de la Corniche. (Comté de Nice) » Par Ferrier  
& Soulier.  
*County of Nice. The bridge of devil.*

---



*coll\_43\_15*

*(Série 49)*

*« 2483 Trois mâts et son remorqueur sortant du port du Havre » Par Ferrier & Soulier.*

*Ship and its tug, leaving the harbour of the Havre. (France)*

*En bas à droite : « FERRIER père, fils et SOULIER »*

---



*coll\_43\_25*

*(Série 49)*

*« 1864. Vue de mer instantanée, au Havre. » Par Ferrier & Soulier.*

*Instantaneous nautical view at the Havre. (France)*

*En bas à droite : « FERRIER père, fils et SOULIER »*

---



*coll\_43\_26*  
*«Marseille. Entrée du port».*  
*France - Marseille. Entry of the harbour.*